

中華民國113年度

新北市總預算

新北市政府教育局主管

新北市地方教育發展基金
新北市三重區碧華國民小學

附屬單位預算之分預算
(非營業部分)

(法定版)

新北市三重區碧華國民小學編

新北市三重區碧華國民小學
新北市地方教育發展基金
目 次
中 華 民 國 113 年 度

一、業務計畫及預算說明.....	第	1	-	4	頁
二、預算主要表					
1、基金來源、用途及餘絀預計表.....	第	5	-	5	頁
2、基金來源、用途及餘絀預計表說明.....	第	6	-	6	頁
3、現金流量預計表.....	第	7	-	7	頁
三、預算明細表					
1、基金來源明細表.....	第	8	-	8	頁
2、基金用途明細表.....	第	9	-	13	頁
四、預算附表					
單位(或計畫)成本分析表.....	第	14	-	14	頁
五、預算參考表					
1、5年來主要業務計畫分析表.....	第	15	-	15	頁
2、員工人數彙計表.....	第	16	-	16	頁
3、用人費用彙計表-依人員別.....	第	18	-	19	頁
4、用人費用彙計表-依用途別.....	第	20	-	21	頁
5、各項費用彙計表.....	第	22	-	25	頁
六、附 錄					
1、預計平衡表.....	第	26	-	26	頁
2、資本資產明細表.....	第	27	-	27	頁

新 北 市 三 重 區 碧 華 國 民 小 學

新 北 市 地 方 教 育 發 展 基 金

業 務 計 畫 及 預 算 說 明

中 華 民 國 113 年 度

壹、基金概況

一、設立宗旨及願景

- (一)本校依據「國民教育法」之規定辦理，以養成德、智、體、群、美五育均衡發展之健全國民為宗旨。
- (二)本校自 99 年度起依教育經費編列與管理法第 13 條規定設置「新北市地方教育發展基金」，以促進教育健全發展，提昇教育經費運用績效。

二、施政重點

- (一)培育五育兼備，多元性向發展之健全國民。
- (二)加強生活教育，引導人生正確價值方向和行為態度。
- (三)陶冶並平衡身心發展，促進並調和群己關係。
- (四)發揮輔導效能，防止高關懷學生中輟，建立友善校園。
- (五)更新設備維護管理，強化教學設施優質化，以達到教育之目標。

三、組織概況

本校設置校長 1 人，綜理全校校務，下設教務處、學務處、總務處、輔導室、附設幼兒園、人事室及會計室等單位，員額編制教師 171 人、教保員 3 人、職員 9 人、技工 1 人、工友 5 人、廚工 2 人，共計 192 人。

四、基金歸類及屬性

本基金係預算法第 4 條第 1 項第 2 款所定，特定收入來源，供特殊用途之特別收入基金，並編製附屬單位預算。

貳、業務計畫

單位：新臺幣千元

一、基金來源

來源別	本年度預算數	實施內容
勞務收入	2,100	服務收入 210 萬元。
財產收入	723	權利金收入 72 萬元、利息收入 3 千元。
政府撥入收入	275,967	公庫撥款收入 2 億 7,596 萬 7 千元。
教學收入	3,000	學雜費收入 300 萬元。
其他收入	40	雜項收入 4 萬元。

二、基金用途

業務計畫	本年度預算數	實施內容
國民教育業務計畫	281,374	本年度預算編列 2 億 8,137 萬 4 千元，計有普通班 84 班、特教班 6.5 班、附設幼兒園 7 班，合計 97.5 班，學生人數 2,676 人；另有補校 3 班，學生人數 47 人；本計畫擬新購各科教學設備，充實各科教材，以提高教學效能，革新教學方法；辦理場地開放、藝文競賽、數位教學、科學推廣、學生輔導等項目，以期透過各項活動，強健學生身心體魄，增進學生生活智慧；配合校務推動行政處室支援工作，進而增進運作效能。
建築及設備業務計畫	956	本年度預算編列 95 萬 6 千元，計有其他設備 95 萬 6 千元，辦理購置各項教學及行政等設備以改善教學環境，增進教學效能。

參、預算概要

一、基金來源及用途之預計

(一)本年度基金來源 2 億 8,183 萬元，較上年度預算數 2 億 6,659 萬 7 千元，增加 1,523 萬 3 千元，約 5.71%，主要係公庫撥款收入增加所致。

(二)本年度基金用途 2 億 8,233 萬元，較上年度預算數 2 億 6,659 萬 7 千元，增加 1,573 萬 3 千元，約 5.90%，主要係用人費用增加所致。

二、基金餘絀之預計

本年度基金來源及用途相抵後，差短為 50 萬元，較上年度預算數 0 元，增加 50 萬元，將移用以前基金餘額 50 萬元支應。

三、補辦預算事項：無。

肆、以前年度計畫實施成果概述

一、前(111)年度計畫實施成果概述：基金來源決算數 2 億 7,649 萬 7,857 元，基金用途決算數 2 億 7,553 萬 6,744 元，賸餘數 96 萬 1,113 元。

二、上年度已過期間(112 年 1 月 1 日至 6 月 30 日止)計畫實施成果概述：

(一)基金來源部分：徵收及依法分配收入 1 萬元、勞務收入 126 萬 7,830 元、財產收入 7 萬 3,185 元、政府撥入收入 1 億 6,462 萬 4,360 元、教學收入 154 萬 500 元、其他收入 92 萬 3,059 元。

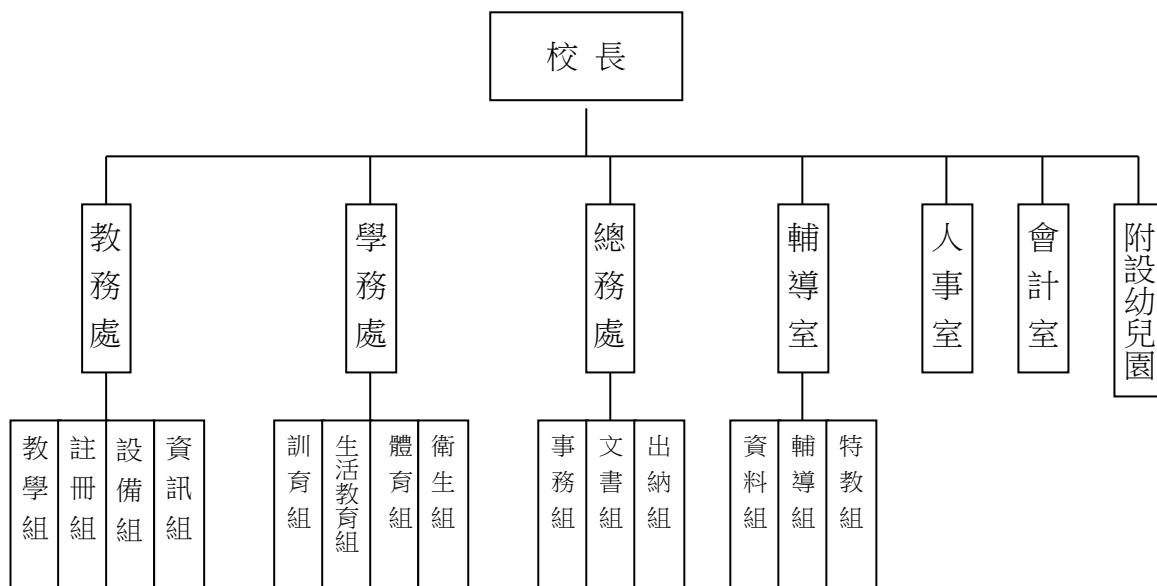
(二)基金用途部分：國民教育業務計畫 1 億 5,752 萬 4,154 元、建築及設備業務計畫 10 萬 629 元。

(三)總計 112 年上半年賸餘數 1,081 萬 4,151 元。

伍、組織系統圖

新北市三重區碧華國民小學

組織系統圖



教育人員				公務人員													技工工友				編制員額總計	
總班級數	總教師人數	校長	教保員	專任運動教練	組長	幹事	護理師或護士	營養師	主任(人)	助理員(人)	書記(人)	人事管理員	主任(會)	佐理員(會)	會計員	留用人員	合計	技工	工友	廚工		合計
97.5	171	1	3	0	2	1	3	1	1	0	0	0	1	0	0	0	9	1	5	2	8	192

新北市三重區碧華國民小學
 新北市地方教育發展基金
基金來源、用途及餘絀預計表
 中華民國113年度

單位：新臺幣千元

前年度決算數	項 目	本年度預算數	上年度預算數	比較增減(一)
276,498	基金來源	281,830	266,597	15,233
10	徵收及依法分配收入	0	0	0
10	違規罰款收入	0	0	0
540	勞務收入	2,100	1,500	600
540	服務收入	2,100	1,500	600
15	財產收入	723	2	721
0	財產處分收入	0	0	0
0	權利金收入	720	0	720
15	利息收入	3	2	1
0	其他財產收入	0	0	0
272,855	政府撥入收入	275,967	262,117	13,850
272,855	公庫撥款收入	275,967	262,117	13,850
3,049	教學收入	3,000	2,955	45
3,049	學雜費收入	3,000	2,955	45
29	其他收入	40	23	17
29	雜項收入	40	23	17
275,537	基金用途	282,330	266,597	15,733
275,238	國民教育計畫	281,374	265,895	15,479
275,238	國民小學教育	281,374	265,895	15,479
299	建築及設備計畫	956	702	254
0	營建及修建工程	0	0	0
0	交通及運輸設備	0	0	0
299	其他設備	956	702	254
961	本期賸餘 (短絀一)	-500	0	-500
2,344	期初基金餘額	3,305	2,344	961
0	解繳公庫	0	0	0
3,305	期末基金餘額	2,805	2,344	461

備註：

新北市三重區碧華國民小學
新北市地方教育發展基金
基金來源、用途及餘絀預計表說明
中華民國 113 年度

壹、基金來源：

- 一、勞務收入：本年度預算數為 210 萬元，主要為場地租借收入 210 萬元。
- 二、財產收入：本年度預算數為 72 萬 3 千元，主要為體育場館委外經營權利金收入 72 萬元、專戶利息收入 3 千元。
- 三、政府撥入收入：本年度預算數為 2 億 7,596 萬 7 千元，主要為市庫撥款收入 2 億 7,596 萬 7 千元。
- 四、教學收入：本年度預算數為 300 萬元，主要為幼兒園學費 266 萬元、幼兒園學生活動費 34 萬元。
- 五、其他收入：本年度預算數為 4 萬元，主要為資源回收 4 萬元。

貳、基金用途：

- 一、國民教育業務計畫：本年度預算數為 2 億 8,137 萬 4 千元，主要擬新購各科教學設備，充實各科教材，以提高教學效能，革新教學方法；辦理場地開放、藝文競賽、數位教學、科學推廣、學生輔導等項目，以期透過各項活動，強健學生身心體魄，增進學生生活智慧；配合校務推動行政處室支援工作，進而增進運作效能。
- 二、建築及設備業務計畫：本年度預算數為 95 萬 6 千元，包括其他設備 95 萬 6 千元，主要係辦理充實各項教學及行政等設備以改善教學環境，增進教學效能。

新北市三重區碧華國民小學
 新北市地方教育發展基金
現金流量預計表
 中華民國113年度

單位：新臺幣千元

項 目	預 算	數	說 明
業務活動之現金流量			
本期賸餘(短絀)		-500	
調整非現金項目		0	
流動資產淨減(淨增)		0	
流動負債淨增(淨減)		0	
業務活動之淨現金流入(流出)		-500	
其他活動之現金流量			
增加短期債務及其他負債		0	
增加其他負債		0	
增加其他資產		0	
增加其他資產		0	
其他活動之淨現金流入(流出)		0	
現金及約當現金之淨增(淨減)		-500	
期初現金及約當現金		18,346	
期末現金及約當現金		17,846	

註：

新北市三重區碧華國民小學
 新北市地方教育發展基金
基金來源明細表
 中華民國 113 年度

單位：新臺幣千元

科目及業務項目	單位	預 算 數			說 明
		數量 (業務量)	利(費)率	金 額	
勞務收入				2,100	
服務收入	年	1	2,100,000	2,100	場地租借(收支併列)
財產收入				723	
權利金收入	年	1	720,000	720	體育館委外經營權利金(收支併列)
利息收入	年	1	3,000	3	專戶利息收入
政府撥入收入				275,967	
公庫撥款收入	年	1	275,967,000	275,967	市庫撥款收入
教學收入				3,000	
學雜費收入	年	1	340,000	340	學生活動費(收支併列)-幼兒園
學雜費收入	年	1	2,660,000	2,660	學費-幼兒園
其他收入				40	
雜項收入	年	1	40,000	40	資源回收(收支併列)
總 計：				281,830	

新北市三重區碧華國民小學
 新北市地方教育發展基金
基金用途明細表
 中華民國113年度

單位：新臺幣千元

前年度 決算數	業務計畫及 用途別科目	本年度 預算數	上年度 預算數	計畫內容說明
275,238	53 國民教育計畫	281,374	265,895	
275,238	532 國民小學教育	281,374	265,895	
265,264	1 用人費用	266,305	254,124	
151,208	11 正式員額薪資	155,712	147,995	
145,738	113 職員薪金	153,412	145,781	教職員薪資
3,256		0	0	
2,214	114 工員工資	2,300	2,214	工友及廚工薪資
6,497	12 聘僱及兼職人員薪資	2,611	2,574	
552	121 聘用人員薪金	0	0	
342	122 約僱職員薪金	342	342	啟智班教師助理員約僱三等1名 薪資
3,711	124 兼職人員酬金	72	72	補校導師費
1,891		0	0	
0		48	46	補校兼職人員工作補助費-行政 鐘點費
0		198	198	補校兼職人員工作補助費-兼職 費
0		647	614	補校鐘點費
0		1,250	1,250	兼代課鐘點費
0		54	52	國小兼任輔導教師減課鐘點費
1,221	13 加(夜)班費	1,513	1,253	
16	131 延長工時加班費	16	16	補校工友延長工時加班費
8		240	120	場地租借(收支併列)-加班費
0		60	0	體育館委外經營權利金(收支併 列)-加班費
1,197	134 未休假加班費	1,197	1,117	未休假加班費
32,695	15 獎金	34,402	32,543	
15,374	151 考績獎金	16,000	15,500	教職員工考績獎金
189	152 年終獎金	0	0	
17,132		18,359	17,000	教職員工年終獎金
0		43	43	啟智班教師助理員約僱三等年 終獎金
53,860	16 退休及卹償金	53,667	53,282	
33	161 職員退休及離職金	0	0	
1,446		0	0	
52,179		38,122	38,122	教職員退休金、撫慰金、獎勵 金
0		14,209	14,209	教職員退撫基金提撥
0		21	21	啟智班教師助理員約僱三等離 職儲金提撥
0		1,200	865	長期代理代課教師退職準備金
0		45	41	支(兼)領月退休人員年終慰問 金
69	162 工員退休及離職金	70	24	工友及廚工退職準備金提撥
133	163 卹償金	0	0	

新北市三重區碧華國民小學
 新北市地方教育發展基金
基金用途明細表
 中華民國113年度

單位：新臺幣千元

前年度 決算數	業務計畫及 用途別科目	本年度 預算數	上年度 預算數	計畫內容說明
19,783	福利費	18,400	16,477	
15,521	分擔員工保險費	0	0	
99		0	0	
0		14,000	13,500	教職員工公保、勞保、健保
0		47	45	啟智班教師助理員約僱三等勞保、健保
116	傷病醫藥費	277	277	教職員健康檢查費
461	其他福利費	16	16	啟智班教師助理員休假補助費
3,585		3,520	2,015	公教人員各項補助(婚喪及生育補助、子女教育補助相關費用)
0		12	96	教職員休假補助費(逾10日)
0		528	528	教職員休假補助費(10日內)
0	提繳費	0	0	
0	提繳工資墊償費用	0	0	
5,902	服務費用	9,530	6,687	
1,640	水電費	4,310	3,052	
0	工作場所電費	1,168	0	學校教室冷氣電費
0		320	320	場地租借(收支併列)-電費
1,323		10	10	補校水電費-電費
0		2,520	2,520	電費
316	工作場所水費	2	2	補校水電費-水費
0		60	0	體育館委外經營權利金(收支併列)-水費
0		230	200	水費
159	郵電費	130	110	
32	郵費	30	10	辦公費-郵資
128	電話費	100	100	全校電話費
39	旅運費	100	60	
25	國內旅費	100	60	校外教學-國內旅費
14	貨物運費	0	0	
8	印刷裝訂與廣告費	100	100	
8	印刷及裝訂費	100	100	各項資料印刷裝訂費
1,023	修理保養及保固費	1,549	610	
407	一般房屋修護費	200	220	辦公房屋相關設施修繕
0		250	0	體育館委外經營權利金(收支併列)-辦公房屋相關設施修繕
0	機械及設備修護費	250	0	場地租借(收支併列)-機械及設備修護費
156		150	150	電腦設備及維護管理費-資訊設備相關維護費用
148		0	0	
0		125	100	專用下水道機器操作運轉及維修相關經費
16	交通及運輸設備修護費	51	34	身心障礙學生就學交通車業務費-養護費(BBB-5932)

新北市三重區碧華國民小學
新北市地方教育發展基金
基金用途明細表
中華民國113年度

單位：新臺幣千元

前年度 決算數	業務計畫及 用途別科目	本年度 預算數	上年度 預算數	計畫內容說明
0257	雜項設備修護費	350	0	體育館委外經營權利金(收支併列)-雜項設備修護費
2950		120	73	雜項設備修護費
0		33	33	飲水設備維護費
0		20	0	校園AED維護費
1726	保險費	2	2	
2264	交通及運輸設備保險費	2	2	身心障礙學生就學交通車業務費-保險費(BBB-5932)
15		0	0	
2,58827	一般服務費	3,001	2,605	
40279	外包費	0	0	
601		624	624	庶務性工作委外辦理費用
0		60	60	校園保全服務費
1,16027D	計時與計件人員酬金	428	409	身心障礙學生就學交通車臨時人員費用-司機1人薪資、保險、年終工作獎金及退職準備金
5		0	0	
273		460	320	場地租借(收支併列)-僱用專人值勤1人薪資、保險、年終工作獎金及退職準備金
1350		0	0	
		856	818	校園門禁安全維護費-僱用專人值勤2人薪資、保險、年終工作獎金及退職準備金
37427F	體育活動費	3	2	啟智班教師助理員文康活動費
0		570	372	教職員工文康活動費
30428	專業服務費	212	22	
28285	講課鐘點、稿費、出席 審查及查詢費	0	0	
89		100	0	講師鐘點費及專家學者出席費
156289	試務甄選費	0	0	
028Y	其他專業服務費	90	0	場地租借(收支併列)-校園環境維護費用
310		0	0	
		22	22	校園環境維護費用
12529	公共關係費	126	126	
125291	公共關係費	126	126	應業務需要加強公共關係之費用
1,3303	材料及用品費	2,266	2,362	
2131	使用材料費	47	48	
21312	燃料	47	48	身心障礙學生就學交通車業務費-油料(BBB-5932)
1,31032	用品消耗	2,219	2,314	
782321	辦公(事務)用品	18	18	補校辦公費-教學及行政用各項用品相關費用

新北市三重區碧華國民小學
 新北市地方教育發展基金
基金用途明細表
 中華民國113年度

單位：新臺幣千元

前年度 決算數	業務計畫及 用途別科目	本年度 預算數	上年度 預算數	計畫內容說明
146321	辦公(事務)用品	340	337	學生活動費(收支併列)-幼兒園 學生活動相關用品及耗材
0		250	0	辦公及教學相關用品
0		240	240	場地租借(收支併列)-辦公(事 務)用之消耗及非消耗品
0		35	27	特教班教材編輯費-特教班教材 費
0		646	910	辦公費-教學及行政用各項用品 相關費用
0		189	300	教學及行政用各項用品相關費 用
10323	農業與園藝用品及環境 美化費	60	60	校園綠美化及環境清潔衛生用 品
0		40	15	資源回收(收支併列)-校園綠美 化及環境清潔用品
0324	化學藥劑與實驗用品	34	34	教學實驗用品
7326	食品	10	10	校內外活動誤餐茶水費
58328	醫療用品(非醫療院所 使用)	8	8	健康中心衛生保健費
0		54	54	口腔檢查及保健工作經費
9832Y	其他用品消耗	6	6	推動學校健康促進政策經費
142		50	50	購置體育相關器材用品及各項 之其他用品消耗
66		0	0	
0		35	27	特教班常年事務費-特教班活動 經費
0		107	104	運動會相關經費
0		41	41	社團活動經費
0		56	73	補校學生教材購置暨學習活動 經費
1954	租金、償債、利息及相關 手續費	260	0	
19545	雜項設備租金	260	0	
195451	雜項設備租金	0	0	
0		260	0	辦公費-影印機租金
156	稅捐及規費(強制費)	16	16	
1164	消費與行為稅	11	11	
0646	使用牌照稅	0	0	
11		11	11	身心障礙學生就學交通車業務 費-牌照稅(BBB-5932)
466	規費	5	5	
0661	行政規費與強制費	1	1	身心障礙學生就學交通車業務 費-檢驗費(BBB-5932)
0		0	0	

新北市三重區碧華國民小學
 新北市地方教育發展基金
基金用途明細表
 中華民國113年度

單位：新臺幣千元

前年度 決算數	業務計畫及 用途別科目	本年度 預算數	上年度 預算數	計畫內容說明
4 663	汽車燃料使用費	4	4	身心障礙學生就學交通車業務費-燃料費(BBB-5932)
2,466 7	會費、捐助、補助、分攤、照護、救濟與交流活動費	2,997	2,706	
7 71	會費	6	4	
1 712	學術團體會費	1	1	辦公費-體育相關團體會費
6 713	職業團體會費	5	3	辦公費-護理師護士公會會費
2,209 72	捐助、補助與獎助	2,755	2,470	
1,898 726	獎助學員生給與	12	12	國小原住民學生獎學金
0		66	84	國小低收入戶學生助學金
0		2,350	2,070	低收入戶、中低收入戶、身心障礙及家庭突遭變故學生午餐補助
283 72Y	其他捐助、補助與獎助	13	13	幼兒園兒童節禮物
27		0	0	
0		172	171	教師節紀念品
0		142	120	國小兒童節禮物
127 74	補貼、獎勵、慰問、照護與救濟	136	132	
91 743	獎勵費用	100	96	資深優良教師獎勵金
36 744	慰問、照護及濟助金	36	36	退休(職)人員三節慰問金
124 75	競賽及交流活動費	100	100	
124 751	技能競賽	100	100	參加各項競賽活動相關費用
65 9	其他	0	0	
65 91	其他支出	0	0	
65 91Y	其他	0	0	
299 5M	建築及設備計畫	956	702	
299 5M4	其他設備	956	702	
299 5	購建固定資產、無形資產、非理財目的之長期投資及營舍與設施工程支出	956	702	
299 51	購建固定資產	956	702	
100 516	購置雜項設備	500	500	場地租借(收支併列)-充實各項教學及辦公設備
0		250	0	充實各項教學及辦公設備
199		21	22	充實學校館藏圖書
0		185	180	充實各項教學及辦公設備
275,537	總 計	282,330	266,597	

新北市三重區碧華國民小學
 新北市地方教育發展基金
單位（或計畫）成本分析表
 中華民國 113 年度

單位：新臺幣千元

計 畫 別	單位	單位成本 (元)或 平均利 (費)率	數量	預 算 數	說 明
國民教育計畫				281,374	
國民小學教育				281,374	
建築及設備計畫				956	
其他設備				956	
合 計				282,330	

新北市三重區碧華國民小學
 新北市地方教育發展基金
 5年來主要業務計畫分析表

中華民國 113 年度

單位：新臺幣千元

年 度 及 項 目	單位	數量	單位成 本(元)或平 均利(費)率	預 (決) 算 數	說 明
本年度預算數				282,330	
國民教育計畫				281,374	
建築及設備計畫				956	
上年度預算數				266,597	
國民教育計畫				265,895	
建築及設備計畫				702	
前年度決算數				275,537	
國民教育計畫				275,238	
建築及設備計畫				299	
110年度決算數				253,066	
國民教育計畫				252,666	
建築及設備計畫				400	
109年度決算數				241,601	
國民教育計畫				240,881	
建築及設備計畫				720	

本頁空白

新北市三重區
 新北市地方
用人費用
 中華民國

科 目	正式員 額薪資	聘僱人 員薪資	加(夜) 班費	津 貼	獎 金			退休及
					年終獎金	考績獎金	其他	退休金
總 計	155,712	342	1,513		18,402	16,000		53,667
國民教育計畫	155,712	342	1,513		18,402	16,000		53,667
正式人員	155,712		1,513		18,359	16,000		15,479
聘僱人員		342			43			21
兼任人員								
其他人員								38,167

1、「計時與計件人員酬金」：僱用專人值勤1,316千元、身心障礙生交通車司機428千元。

2、考績獎金：依公務人員考績法第7、8、12條暨公立高級中等以下學校教師成績考核辦法第4條等規定，預算人數163人，預算金額為16,000千元。年終獎金：依據行政院各年度訂定之軍公教人員年終工作獎金發給注意事項，預算人數192人，預算金額為18,402千元。

碧華國民小學
教育發展基金
彙計表
113年度

單位：新臺幣千元

卹償金	資遣費	福 利 費				提繳費	合 計	兼任人員 用人費用	總 計
		分擔保 險費	傷病醫 藥費	提撥福 利金	其他				
		14,047	277		4,076		264,036	2,269	266,305
		14,047	277		4,076		264,036	2,269	266,305
		14,000	277		4,060		225,400		225,400
		47			16		469		469
								2,269	2,269
							38,167		38,167

新北市三重區
 新北市地方
用人費用
 中華民國

科 目	正式員 額薪資	聘僱人 員薪資	加(夜) 班費	津 貼	獎 金			退休及
					年終獎金	考績獎金	其他	退休金
總 計	155,712	342	1,513		18,402	16,000		53,667
國民教育計畫	155,712	342	1,513		18,402	16,000		53,667
職員薪金	153,412							
工員工資	2,300							
約僱職員薪金		342						
兼職人員酬金								
延長工時加班費			316					
未休假加班費			1,197					
考績獎金						16,000		
年終獎金					18,402			
職員退休及離職金								53,597
工員退休及離職金								70
分擔員工保險費								
傷病醫藥費								
其他福利費								

1、「計時與計件人員酬金」：僱用專人值勤1,316千元、身心障礙生交通車司機428千元。

2、考績獎金：依公務人員考績法第7、8、12條暨公立高級中等以下學校教師成績考核辦法第4條等規定，預算人數163人，預算金額為16,000千元。年終獎金：依據行政院各年度訂定之軍公教人員年終工作獎金發給注意事項，預算人數192人，預算金額為18,402千元。

碧華國民小學
教育發展基金
彙計表
113年度

單位：新臺幣千元

卹償金	資遣費	福 利 費				提繳費	合 計	兼任人員 用人費用	總 計
		分擔保 險費	傷病醫 藥費	提撥福 利金	其他				
		14,047	277		4,076		264,036	2,269	266,305
		14,047	277		4,076		264,036	2,269	266,305
							153,412		153,412
							2,300		2,300
							342		342
								2,269	2,269
							316		316
							1,197		1,197
							16,000		16,000
							18,402		18,402
							53,597		53,597
							70		70
		14,047					14,047		14,047
			277				277		277
					4,076		4,076		4,076

新都市三重區碧華國民小學
新都市地方教育發展基金
各項費用彙計表
中華民國113年度

單位：新臺幣千元

前年度 決算數	上年度 預算數	科目	本年度預算數			
			合計	國民教育計畫	建築及設備計畫	
265,264	254,124	用人費用	266,305	266,305	0	
151,208	147,995	正式員額薪資	155,712	155,712	0	
148,994	145,781	職員薪金	153,412	153,412	0	
2,214	2,214	工員工資	2,300	2,300	0	
6,497	2,574	聘僱及兼職人員薪資	2,611	2,611	0	
552		聘用人員薪金	0	0	0	
342	342	約僱職員薪金	342	342	0	
5,602	2,232	兼職人員酬金	2,269	2,269	0	
1,221	1,253	加(夜)班費	1,513	1,513	0	
24	136	延長工時加班費	316	316	0	
1,197	1,117	未休假加班費	1,197	1,197	0	
32,695	32,543	獎金	34,402	34,402	0	
15,374	15,500	考績獎金	16,000	16,000	0	
17,321	17,043	年終獎金	18,402	18,402	0	
53,860	53,282	退休及卹償金	53,667	53,667	0	
53,658	53,258	職員退休及離職金	53,597	53,597	0	
69	24	工員退休及離職金	70	70	0	
133		卹償金	0	0	0	
19,783	16,477	福利費	18,400	18,400	0	
15,621	13,545	分擔員工保險費	14,047	14,047	0	
116	277	傷病醫藥費	277	277	0	
4,046	2,655	其他福利費	4,076	4,076	0	
		提繳費	0	0	0	
		提繳工資墊償費用	0	0	0	
5,902	6,687	服務費用	9,530	9,530	0	
1,640	3,052	水電費	4,310	4,310	0	
1,323	2,850	工作場所電費	4,018	4,018	0	
316	202	工作場所水費	292	292	0	
159	110	郵電費	130	130	0	
32	10	郵費	30	30	0	

新北市三重區碧華國民小學
新北市地方教育發展基金
各項費用彙計表
中華民國113年度

單位：新臺幣千元

前年度 決算數	上年度 預算數	科目	本年度預算數			
			合計	國民教育計畫	建築及設備計畫	
128	100	電話費	100	100	0	
39	60	旅運費	100	100	0	
25	60	國內旅費	100	100	0	
14		貨物運費	0	0	0	
8	100	印刷裝訂與廣告費	100	100	0	
8	100	印刷及裝訂費	100	100	0	
1,023	610	修理保養及保固費	1,549	1,549	0	
407	220	一般房屋修護費	450	450	0	
304	250	機械及設備修護費	525	525	0	
16	34	交通及運輸設備修護費	51	51	0	
295	106	雜項設備修護費	523	523	0	
17	2	保險費	2	2	0	
17	2	交通及運輸設備保險費	2	2	0	
2,588	2,605	一般服務費	3,001	3,001	0	
641	684	外包費	684	684	0	
1,573	1,547	計時與計件人員酬金	1,744	1,744	0	
374	374	體育活動費	573	573	0	
304	22	專業服務費	212	212	0	
117		講課鐘點、稿費、出席審查及查詢費	100	100	0	
156		試務甄選費	0	0	0	
31	22	其他專業服務費	112	112	0	
125	126	公共關係費	126	126	0	
125	126	公共關係費	126	126	0	
1,330	2,362	材料及用品費	2,266	2,266	0	
21	48	使用材料費	47	47	0	
21	48	燃料	47	47	0	
1,310	2,314	用品消耗	2,219	2,219	0	

新都市三重區碧華國民小學
新都市地方教育發展基金
各項費用彙計表
中華民國113年度

單位：新臺幣千元

前年度 決算數	上年度 預算數	科目	本年度預算數			
			合計	國民教育計畫	建築及設備計畫	
928	1,832	辦公(事務)用品	1,718	1,718	0	
10	75	農業與園藝用品及環境美化費	100	100	0	
	34	化學藥劑與實驗用品	34	34	0	
7	10	食品	10	10	0	
58	62	醫療用品(非醫療院所使用)	62	62	0	
306	301	其他用品消耗	295	295	0	
195		租金、償債、利息及相關手續費	260	260	0	
195		雜項設備租金	260	260	0	
195		雜項設備租金	260	260	0	
299	702	購建固定資產、無形資產、非理財目的之長期投資及營舍與設施工程支出	956	0	956	
299	702	購建固定資產	956	0	956	
299	702	購置雜項設備	956	0	956	
15	16	稅捐及規費(強制費)	16	16	0	
11	11	消費與行為稅	11	11	0	
11	11	使用牌照稅	11	11	0	
4	5	規費	5	5	0	
	1	行政規費與強制費	1	1	0	
4	4	汽車燃料使用費	4	4	0	
2,466	2,706	會費、捐助、補助、分攤、照護、救濟與交流活動費	2,997	2,997	0	
7	4	會費	6	6	0	
1	1	學術團體會費	1	1	0	
6	3	職業團體會費	5	5	0	
2,209	2,470	捐助、補助與獎助	2,755	2,755	0	
1,898	2,166	獎助學員生給與	2,428	2,428	0	

新北市三重區碧華國民小學
 新北市地方教育發展基金
各項費用彙計表
 中華民國113年度

單位：新臺幣千元

前年度 決算數	上年度 預算數	科目	本年度預算數			
			合計	國民教育計畫	建築及設備計畫	
311	304	其他捐助、補助與獎助	327	327	0	
127	132	補貼、獎勵、慰問、照護與救濟	136	136	0	
91	96	獎勵費用	100	100	0	
36	36	慰問、照護及濟助金	36	36	0	
124	100	競賽及交流活動費	100	100	0	
124	100	技能競賽	100	100	0	
65		其他	0	0	0	
65		其他支出	0	0	0	
65		其他	0	0	0	
275,537	266,597	合計	282,330	281,374	956	

新北市三重區碧華國民小學
 新北市地方教育發展基金
預計平衡表
 中華民國113年12月31日

單位：新臺幣千元

111年12月31日 實 際 數	科 目	113年12月31日 預 計 數	112年12月31日 預 計 數	比較增減
19,894	資 產 合 計	19,394	19,894	-500
19,894	資 產	19,394	19,894	-500
18,424	流動資產	17,924	18,424	-500
18,346	現金	17,846	18,346	-500
18,346	銀行存款	17,846	18,346	-500
0	應收款項	0	0	0
0	應收收益	0	0	0
78	預付款項	78	78	0
78	預付費用	78	78	0
1,044	投資、長期應收款 項、貸墊款及準備金	1,044	1,044	0
1,044	準備金	1,044	1,044	0
1,044	退休及離職準備 金	1,044	1,044	0
426	其他資產	426	426	0
426	什項資產	426	426	0
426	暫付及待結轉帳 項	426	426	0
4,427,192	代管資產	4,427,192	4,427,192	0
-4,427,192	應付代管資產	-4,427,192	-4,427,192	0
16,589	負 債	16,589	16,589	0
14,332	流動負債	14,332	14,332	0
14,332	應付款項	14,332	14,332	0
14,260	應付代收款	14,260	14,260	0
72	應付費用	72	72	0
0	應付工程款	0	0	0
2,257	其他負債	2,257	2,257	0
2,257	什項負債	2,257	2,257	0
1,209	存入保證金	1,209	1,209	0
1,044	應付退休及離職 金	1,044	1,044	0
5	暫收及待結轉帳 項	5	5	0
3,305	基金餘額	2,805	3,305	-500
3,305	基金餘額	2,805	3,305	-500
3,305	基金餘額	2,805	3,305	-500
3,305	累積餘額	2,805	3,305	-500
19,894	負債及基金餘額合計	19,394	19,894	-500

信託代理與保證資產
 保管品
 保證品

949 信託代理與保證負債
 84 應付保管品
 865 應付保證品

949
 84
 865

新北市三重區碧華國民小學

新北市地方教育發展基金

資本資產明細表

中華民國113年度

單位：新臺幣千元

項 目	取得成本 (期初餘額)	以前年度 累計折舊/ 長期投資 評價	本 年 度 變 動				本年度累 計折舊/長 期投資評 價變動數	期末餘額	
			增 加		減 少				主要增減 原因說明
			金 額	類 型	金 額	類 型			
非理財目的之長期投資									
土地									
土地改良物	10,288	6,853					1,025	2,410	
房屋及建築	846,052	95,233					15,237	735,582	
機械及設備	16,863	14,353					1,548	962	
交通及運輸設備	10,243	7,180					1,017	2,046	
雜項設備	69,619	56,374	956	(1)			7,901	6,300	
購建中固定資產									
租賃資產									
租賃權益改良									
電腦軟體	28				7	(11)		21	
權利									
發展中之無形資產									
其他無形資產									
遞耗資產									
其他									
合計	953,093	179,994	956		7		26,729	747,319	

註：

